

TECHNICKÁ ANALÝZA

Měnový trh je prostředí, které je charakteristické nestálostí a výraznými cenovými pohyby. Není náhodou, že jsou měny těmto obtížně odhadnutelným situacím vystaveny. Na měnovém trhu sice promlouvá dlouhodobý efekt makroekonomických fundamentů jednotlivých států, v krátkodobém a střednědobém období to jsou ovšem samotní obchodníci a jejich aktuální nálada, která diktuje směr trhu. Nálada jednotlivce a davu je přitom proměnlivý faktor, který rychle vzniká, rychle se mění, případně zaniká.

Velká skupina lidí v každém okamžiku promítá do svých obchodů očekávání a především svůj vědomý či nevědomý strach z dosaženého výsledku. Samotný měnový trh pak je místem, které



mapuje všechna rozhodnutí a emoce (strach a chamtivost) obchodujícího davu jako cenový pohyb. Cenový graf je přitom mapou, která nám pomůže tyto pohyby pochopit a efektivně s nimi pracovat.

Studiu cenových grafů měnových párů se věnuje technická analýza. Technická analýza přináší do obchodování důležitý předpoklad o tom, že

chování trhu se principiálně nemění a situace, které lze pozorovat na cenovém grafu, se v různých variacích opakují. Úkolem technické analýzy pak není se 100 % jistotou předpovědět budoucí pohyby, ale pouze získat vyšší pravděpodobnost úspěchu této předpovědi.

Základním nástrojem technické analýzy je cenový graf – ten je nositelem cenných informací o trhu – zda-li převažují nákupy nebo prodeje, o důležitých cenových hladinách, kde již obchodníci odmítají nakupovat nebo prodávat, či o oblastech, kde naopak velmi pravděpodobně znovu nakoupí nebo prodají. Takové informace poskytují vyšší pravděpodobnost úspěchu, tedy výhodu na trhu, kterou hledáme.

Technická vs. Fundamentální analýza

Abychom správně pochopili sílu technické analýzy, musíme si uvědomit, co tento nástroj nabízí v porovnání s široce známou a používanou fundamentální analýzou.

Fundamentální analýza se zaměřuje na poměrování skutečné vnitřní hodnoty aktiva („správné ceny“), v tomto případě měny, a jeho aktuální ceny. Pokud analýza odhalí vyšší skutečnou hodnotu měny než je její cena, realizujeme nákup. Naopak, odhalíme-li nižší skutečnou hodnotu měny vůči aktuální ceně, realizujeme prodej. Tento typ analýzy je vhodný pro určení vstupu do dlouhodobých pozičních obchodů, protože není v její moci predikovat krátkodobé události a nálady na trhu.

Výhody Technické analýzy

Technická analýza je mnohem pružnějším nástrojem pro analýzu proměnlivého prostředí měnových trhů. Proti známým fundamentům umožňuje:

- načasování přesného vstupu a výstupu,
- vázání kapitálu pouze v případě potřeby,
- a nástroje pro přesné omezení rizika.

Technická analýza je na měnových trzích nejpoužívanějším nástrojem pro obchodování a její znalost je velmi důležitou součástí pro každého seriózního obchodníka.

Technická analýza vychází z předpokladu, že určitá schémata ve vývoji cen se stále opakují. Úkolem technické analýzy je s pomocí cenového grafu a technických nástrojů předpovědět s mírně vyšší pravděpodobností budoucí pohyb ceny. V porovnání s fundamentální analýzou, která je vhodná spíše pro dlouhodobé poziční investování, technickou analýzu nejčastěji používáme pro lepší načasování obchodů a kontrolu rizika.

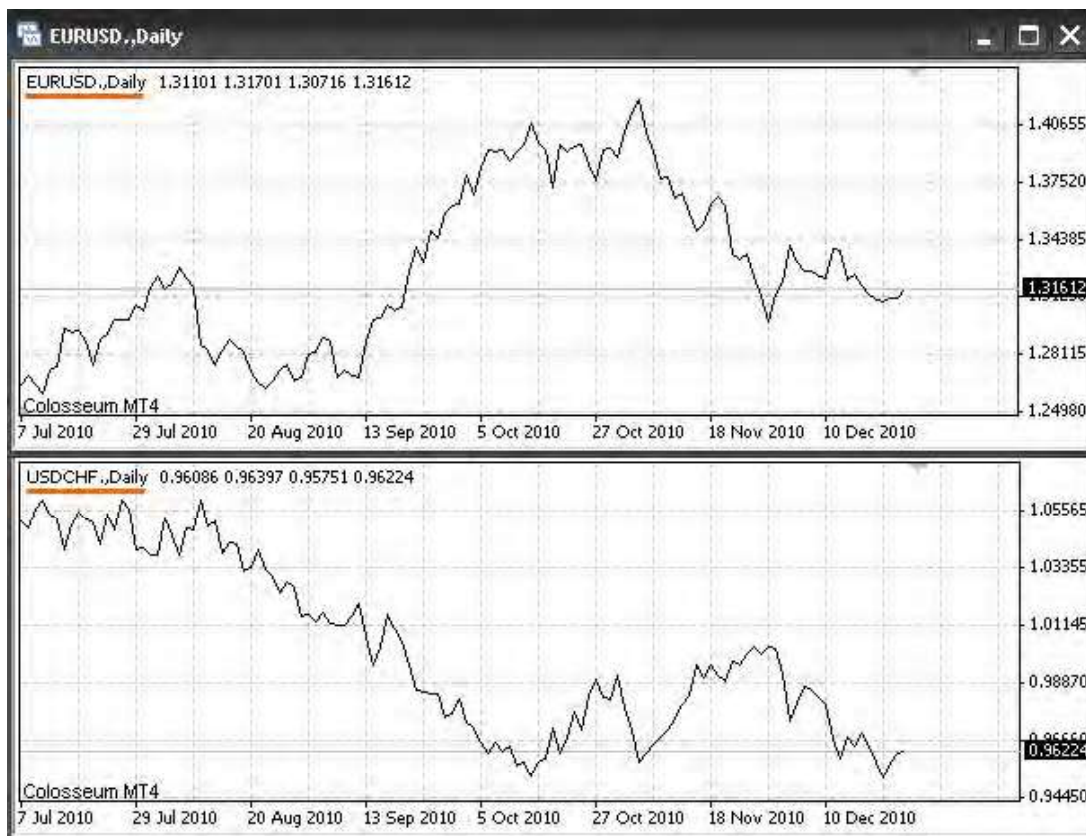
Základní cenové grafy

Cenový graf je obrazovým vyjádřením pohybu cenového kurzu měny v čase. Jeho dvě osy zobrazují čas (horizontální osa) a hodnotu kurzu (vertikální osa). Cenový graf zobrazuje důležité informace, které jsou základem pro rozhodování technického obchodníka. Mezi základní cenové grafy patří čárový, sloupcový a svícový graf.

Čárový graf (Line Chart)

Čárový graf zobrazuje pouze zavírací ceny měn ve zvoleném časovém období. V tomto grafu nerozeznáme s přesností volatilitu (cenovou rozkolísanost) a důležité opěrné body cen (které určujeme dle nejvyšších a nejnižších hodnot). Vidíme tak pouze vývoj ceny. Graf se používá například pro přehledné zobrazení korelací měn (souběžné či protichůdné pohyby měnových párů), jak ukazuje obrázek.

Zde porovnááme na denním grafu zrcadlový pohyb měnových párů EUR/USD a USD/CHF.



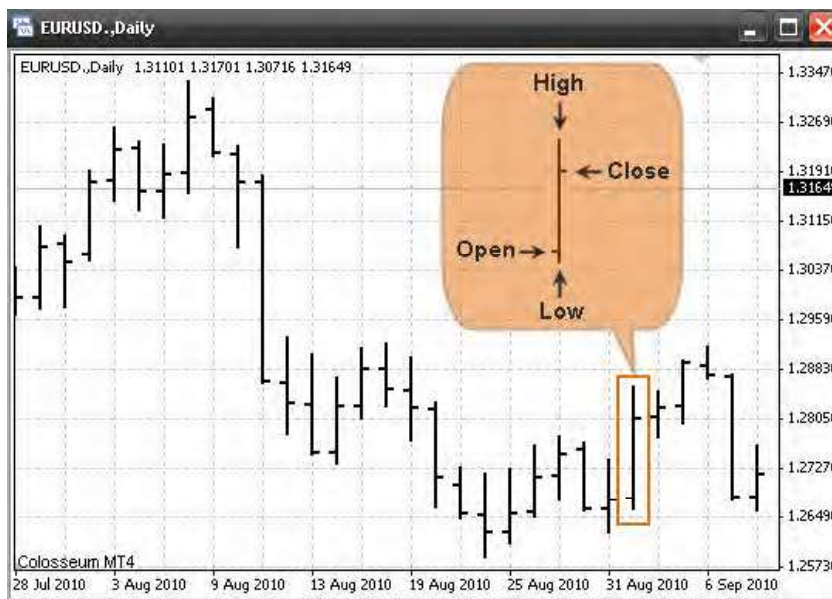
Sloupcový graf (Bar Chart)

Sloupcový graf, jak již název napovídá, se vykresluje ve sloupcích a každý sloupec je nositelem čtyř důležitých informací:

- otevírací cena (Open),
- zavírací cena (Close),
- nejvyšší cena (High),
- a nejnižší cena (Low).

Každý sloupec nese informaci o tom, kde trh v daném časovém úseku otevřel a uzavřel, tedy zda-li trh v daném úseku rostl, klesal nebo se pohyboval jenom do strany.

Další informace o nejvyšší a nejnižší ceně nám slouží k posouzení volatility, která hraje na trhu také důležitou roli. Na následujícím obrázku vidíme sloupcový graf EUR/USD.



Svícový graf (Candlesticks)

Svícový graf nese stejné informace jako sloupcový graf. Vykreslené svíce jsou ovšem přehlednější. Každá svíce se skládá z těla (body) a knotů (wicks). Tělo svíce znázorňuje rozdíl mezi otevírací a zavírací cenou. Zelené tělo svíce zobrazuje vzestup a červené tělo svíce zobrazuje pokles. Konce knotů zobrazují nejvyšší a nejnižší cenu. Vše vidíme na grafu EUR/USD.



Svíčové grafy jsou nejčastěji používaným typem grafů.

Časové periody

Časový graf lze zobrazit v různých časových obdobích, kdy každá nová vykreslená svíčka (sloupec, čára) reprezentuje pohyb ceny ve zvolené době. Pokud si zvolíme například hodinový graf a na něm hodinovou dobu, každá svíčka bude reprezentovat pohyb ceny v jedné hodině. Pokud zvolíme časovou dobu jedné minuty, bude každá svíčka znázorněním pohybu ceny během jedné minuty.

V rámci technické analýzy se nejčastěji pracuje s těmito časovými rámci:

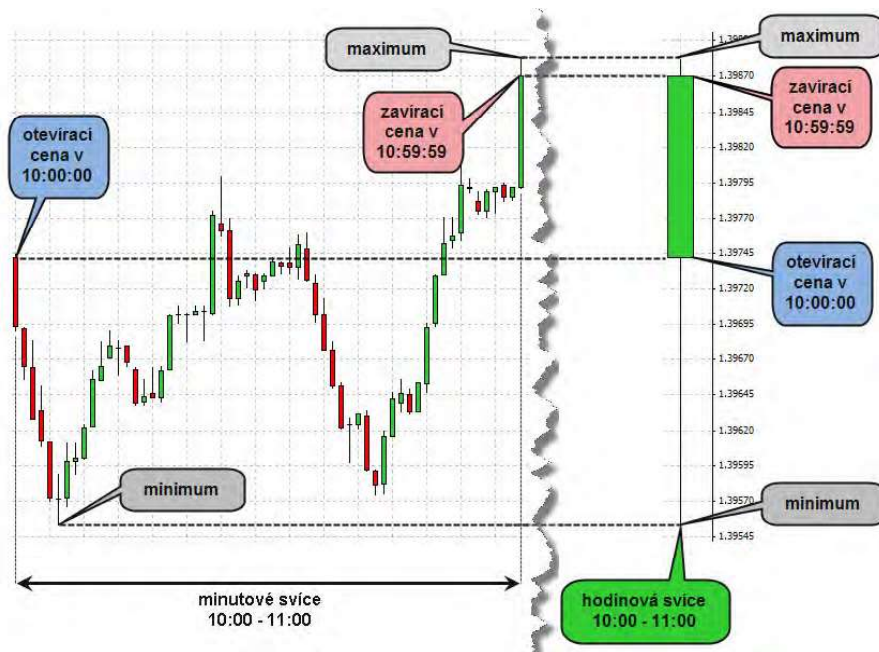
- **M1** – minutový
- **M5** – pětiminutový
- **M15** – patnáctiminutový
- **H1** – hodinový
- **H4** – čtyřhodinový
- **D1** - denní
- **W1** – týdenní
- **MN** - měsíční

Krátkodobý obchodník nejčastěji pracuje s M5 a H1 grafem.

Střednědobý (swingový) obchodník využívá nejčastěji H1 a H4 grafu.

Dlouhodobý obchodník nejčastěji provádí své analýzy na D1 a W1 grafu.

Jak vzniká hodinová svíce z pohybů minutových svící, vidíme na obrázku.



V levé polovině obrázku vidíme minutové svíce v rozmezí jedné hodiny, od 10:00 do 11:00. V pravé polovině vidíme pohyb během stejné hodiny, ale jak jej znázornila jedna hodinová svíce. Všimneme si, že otevírací, zavírací, nejvyšší a nejnižší cenový kurz zůstává v obou případech stejný. Jediný rozdíl je v množství informací, které jsme schopni interpretovat.

Cenový graf vizuálně znázorňuje vývoj ceny v průběhu času. Čárový graf zobrazuje pouze spojitou křivku zavíracích cen. Ve sloupcovém grafu je každý sloupec nositelem čtyř důležitých hodnot – otevírací, zavírací, nejvyšší a nejnižší ceny v období zvolené periody. Svícový graf vychází ze sloupcového grafu, nicméně jeho výhodou je lepší přehlednost.

Supporty a Rezistence

Obchodování na měnovém trhu je neustálý souboj mezi nakupujícími, kteří věří, že trh poroste a prodávajícími, kteří čekají naopak pokles kurzu. Býci (nakupující, bulls) a medvědi (prodávající, bears) usilovně bojují počtem svých zadaných pokynů o to, aby se cenový kurz hnul jejich směrem, přičemž pokaždé se trh pohne na tu stranu, kde se objeví více pokynů. Pokud je v daném okamžiku větší skupina obchodníků ochotna nakoupit, trh poroste. V opačném případě, kdy chce větší skupina prodávat a své prodeje realizuje, trh klesá. Pohyby na měnovém trhu jednoduše řídí nabídka a poptávka, neboli poměr objemů objednávek na jednu či druhou stranu.

Na trhu se často vyskytují situace, kdy cena dospěje k takové hladině, kde většina obchodníků odmítá dále nakupovat nebo prodávat, protože se jim taková cena zdá z jakéhokoli důvodu příliš vysoká anebo příliš nízká.

Hladině, kde již obchodníci nechtějí více prodávat, říkáme support (hladina podpory nebo podlaha).

Hladině, kde již naopak nechtějí více nakupovat, říkáme rezistence (hladina odporu nebo také strop).

Support

Support vznikne v momentě, kdy prodávající posunuli svým převažujícím počtem pokynů cenový kurz směrem dolů, ale na určité cenové hladině již nechtějí z jakéhokoli důvodu dále tento směr podporovat, cenu považují za příliš nízkou pro další prodej. Uklidnění na straně medvědů tak způsobí novou, dočasnou nadvládu na straně býků a počet jejich pokynů převáží – cena vystupuje opět výše. Takto se vytvoří úroveň supportu.

Silný support vznikne, když se cena od podobné hladiny odrazí hned několikrát, čím poukazuje na nezájem o otevírání nových prodejních pozic, resp. na důvod pro uzavírání existujících krátkých pozic.

Po dvou a více odrazech ceny již také platí, že samotné vědomí o existenci supportu způsobuje po návratu ceny k němu nezájem o prodeje a vyčkávání na další směr pohybu ceny. Obecně platí, že čím vícrát se cena od tohoto supportu odrazí, tím větší je jeho platnost.

Konkrétní příklad si ukážeme na obrázku. Jedná se o denní graf EUR/GBP.

Obyčejně se support zakresluje do grafu takto:



Je nutné si uvědomit, že trh se nikdy nechová zcela přesně, a support je spíše různě širokou zónou než hladinou přesného cenového kurzu. Na M1 grafu to může být zóna o velikosti několika pips. Na D1 grafu může být velikost této zóny v řádu desítek pips.



Na obrázku vidíme konkrétní příklad, jak support vzniká a funguje. V bodě č. 1 cena volně klesá. V bodě č. 2 vzniká moment, kdy prodávající již nevidí důvod pro umístění dalších prodejních pokynů a část z těchto obchodníků se nákupy zbavuje svých dosavadních krátkých pozic. Na druhé straně

jsou stále aktivní nakupující a toto uklidnění na prodejní straně jim dalo sílu, aby cenu zvýšili až do bodu č. 3 – zde cena již posílila natolik, aby se pro obchodníky stala opět atraktivní na prodej. V bodě č. 4 support zůstává nepřekonaný s následnou korekcí k bodu č. 5, kde se cena opět stává výhodnou na prodej – tyto prodeje stlačí cenu k bodu č. 6, který již potřetí potvrzuje existenci supportu. Cena se naposledy odráží a při svém růstu již překonává bod č. 5, kde cena již není nadále pro většinu obchodníků natolik zajímavá pro prodej. Trh vyráží dále vzhůru a mění směr.

Rezistence

Logika rezistence je právě opačná. Býci vládnu nad medvědy počtem zadaných pokynů do trhu a posunují cenový kurz stále výše. Dříve nebo později se ovšem dostanou k určité cenové hladině, na které již nemají zájem z jakéhokoli důvodu dále tento svůj směr posilovat, cenu považují za příliš vysokou pro další nákup. Jakmile zájem býků takto ochladne, medvědi převáží a svými pokyny pošlou trh opět směrem dolů. Vzniká rezistence.

Silná rezistence vznikne, když se cena od podobné hladiny odrazí hned několikrát, čím poukazuje na nezájem o otevírání nových nákupních pozic, resp. silný důvod pro uzavírání dlouhých pozic. Také zde obecně platí, že čím vícrát se cena od této rezistence odrazí, tím větší je její platnost.

Na rezistenci opět nahlížejme více jako na zónu než přesnou cenovou hladinu.

Konkrétní příklad si ukážeme na dalším obrázku. Jedná se o denní graf GBP/JPY.

Obyčejně se rezistence zakresluje do grafu takto:



Stejná rezistence z pohledu zóny mezi hodnotami dvou cenových kurzů:



Konkrétní příklad ukazuje, jak se chová cena při tvorbě rezistence. V bodě č. 1 volně roste. Bod č. 2 je poprvé hladinou, kde zanikají důvody pro zadávání nových nákupních pokynů. V bodech 3 – 8 dochází ke korekcím a dalším zpětným návratům k otestování příslušné zóny rezistence. Poté trh změnil směr.

Vztah Supportu a Rezistence

Support je dočasná podlaha na trhu. Rezistence je dočasný strop na trhu. Tyto úrovně se obvykle ihned po jejich překonání nevytrácí. Pouze mění svojí působnost. Support se často mění na rezistenci a rezistence na support.

Vezmeme-li v úvahu analogii s domem, potom pokud budeme stát v přízemí, jeho horní zděná část pro nás bude stropem a to na čem stojíme podlahou. Věříme-li, že nám nyní bude v prvním patře lépe a vyjdeme po schodech nahoru, stojíme na podlaze, která pro nás byla dříve stropem. A někde nad námi se nachází další strop. Můžeme vylézt na další patro a také tento strop se pro nás stane podlahou.



Na obrázku vidíme čtyřhodinový graf trhu GBP/USD. Plná čára zobrazuje platný support, který se následně změnil v rezistenci a přinutil trh k dalším propadům. Přerušovaná čára zobrazuje opět úroveň supportu (kde cena dočasně našla své dno), který následně působil jako zóna odporu – rezistence.

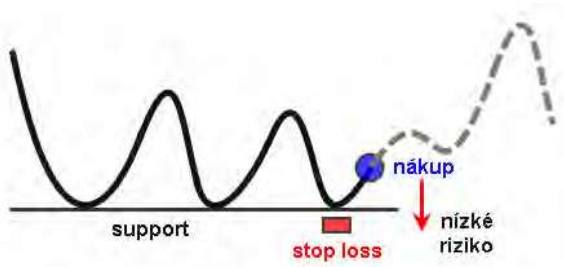
Obchodování Supportu a Rezistence

Supporty a Rezistence (dále S/R) lze obchodovat dvěma základními způsoby, z nichž každý má své vlastní charakteristiky.

Odražení

Obchodování odražení od S/R nám nabízí:

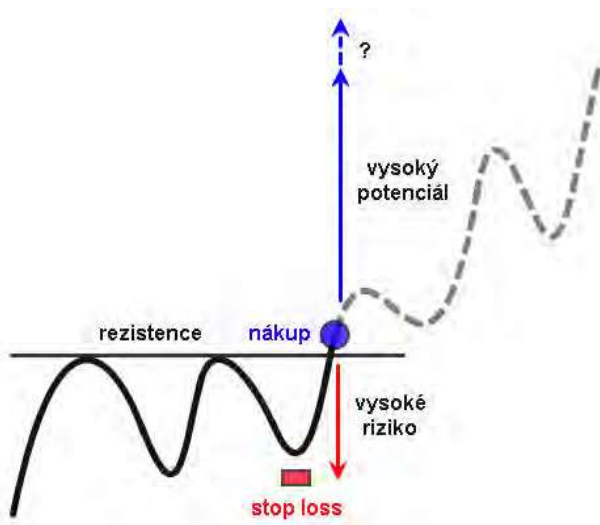
- Vyšší pravděpodobnost úspěšných obchodů
- Vyšší počet obchodů
- Nízké riziko v jednom obchodě
- Relativně nižší zisk v jednom obchodě
- Spíše krátkodobé obchody



Proražení (Breakout)

Obchodování proražení S/R nám nabízí:

- Nižší pravděpodobnost úspěšných obchodů
- Nižší počet obchodů
- Vysoké riziko v jednom obchodě
- Vysoký potenciál v jednom obchodě
- Spíše dlouhodobé držení obchodu



Kulatá čísla

Na měnových trzích hrají důležitou, byť skrytou, roli kulatá čísla. Jedná se o silné úrovně v trhu stejně jako v případě supportů nebo rezistencí. Většinou nejsilnější roli hrají hladiny pohybující se okolo 00 nebo 50. U trhu EUR/USD to mohou být například hladiny 1.3100 nebo 1.3150. V některých trzích mají svou platnost (i když slabší) dokonce úrovně 25 a 75. Proč kulatá čísla fungují? Použijme

opět analogii, tentokrát s placením v restauraci. Pokud chci zaplatit jídlo a číšník po mě chce 145 Kč, dám mu 150 Kč se slovy, aby si zbytek nechal.

Nebo, jídlo za 149 Kč koupím, protože je ještě levné. To samé za 151 Kč mi už ale přijde moc drahé a nekoupím jej, a to přesto, že je dražší o pouhé procento. Lidé mají tendenci čísla zaokrouhlovat. Funguje to i na měnových trzích, stejně jako i v jiných situacích.

Obrázek, kde vidíme denní graf trhu EUR/USD, tento jev potvrzuje.



Vidíme, že EUR/USD našel svůj aktuální vrchol na hodnotě 1.4300. Silná oblast supportu měnicího se v rezistenci se nacházela v okolí kurzu 1.3800. Další silná oblast supportu a rezistence se nacházela v okolí kurzu 1.3500. Zatím poslední minimum trh našel na hodnotě 1.3000.

Supporty a rezistence jsou důležitými úrovněmi na cenovém grafu. Vznikají na cenových hladinách, kde obchodníci již nechtějí z jakéhokoli důvodu dále nakupovat nebo prodávat. Support funguje jako podlaha na trhu, v jejíž zóně obchodníci nechtějí dále prodávat. Rezistence funguje jako strop a místo, kde obchodníci odmítají dále nakupovat. Cena se od obou úrovní několikrát odráží a přitom platí, že čím více odrazů ceny, tím silnější je tato úroveň. Mezi supportem a rezistencí funguje úzký vztah a jejich role se při jejich překonání často mění – support se mění v rezistenci a rezistence zase na support. Na mnoha měnových párech tvoří další silné úrovně S/R kulatá čísla, hlavně kurzy končící 00 a 50 (např. 1.3800, resp. 1.3850).