

Spojení analýzy Candlesticks a Základní technické analýzy

Když se spojí to nejlepší ze základní technické analýzy s tím nejlepším z analýzy Candlesticks, vzniká touto synergií zajímavý balíček efektivních nástrojů, které se velmi dobře doplňují.

První je u slova většinou Candlesticks analýza, protože její obchodní signály se formují kratší dobu (obvykle jedna až tři svíce) a nabízejí tak včasnější vstup do pozice, případně upozorňují na možný vznik výraznějšího obratu – silnou cenovou úroveň či formaci.

Ukážeme si několik typických příkladů, kde dochází k tomuto zajímavému prolínání dvou oblastí technické analýzy.

Na obrázku vidíme čtyřhodinový graf trhu EUR/USD.



Trh nejprve klesal a poté postupně došlo k obratu trendu směrem vzhůru. Klasickou formací obratu zde byla reverzní 1-2-3 formace. Ta je sama o sobě zajímavým potenciálním vstupem. Prozkoumáme-li ale obrázek blíže, všimneme si, že ještě dříve, než byla 1-2-3 formace potvrzena, naznačovaly už cosi svícové formace Morning Star (v bodech *a* a *b*). Obchodník používající klasickou technickou analýzu ve spojení s analýzou svícových grafů tak má na výběr. Může vstupovat do trhu již na základě první nebo druhé formace Morning Star anebo počkat na formaci 1-2-3. Potom jsou obě svícové formace brány jako posílení hlavního signálu a současně jako posílení důvěry v obchod. Tedy jako psychologický faktor.

Na obrázku vidíme denní graf trhu EUR/USD.



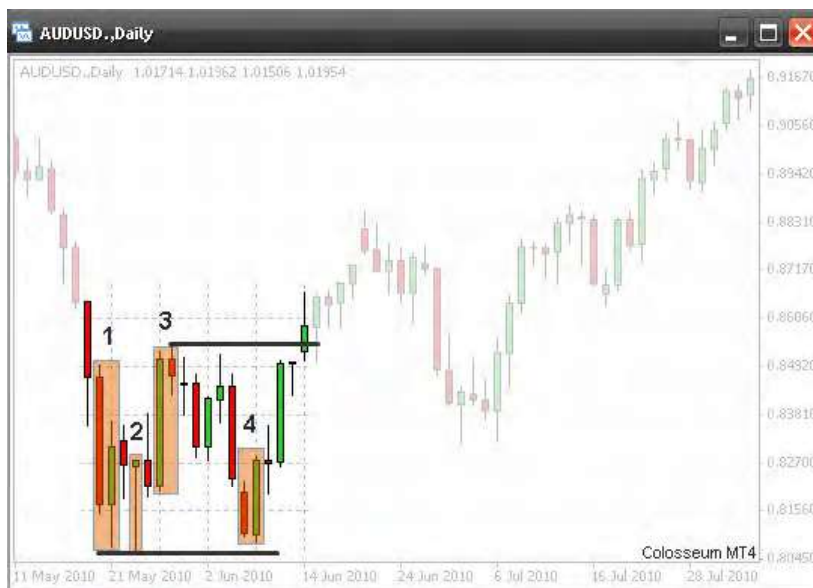
Zde můžeme vidět situaci probíhajícího krátkodobého vzestupného trendu a jeho obratu. Všimněme si zvláště situací. Trh nejprve klesal. Na konci tohoto poklesu se vytvořila formace Morning Star (bod 1), která jak už víme, napomáhá identifikaci obratu ceny. Následně probíhá růst ceny a krátká sestupná korekce. Tu ukončuje formace býčích Engulfingu (bod 2), která svým tělem pohlcuje dokonce tři předchozí svíce – v takovém případě se přirozeně jedná o mnohem silnější signál. Trh pokračuje v růstovém pohybu. Na vrcholu cenového grafu můžeme vidět opět 1-2-3 formaci a v ní obsažené dvě svícové formace obratu – nejprve medvědí Engulfing (bod 3) a poté Harami (bod 4). Cena mění svůj kurz a propadá se.

Další obrázek ukazuje opět měnový pár EUR/USD v jeho denní periodě.



Definujeme zde formaci trojúhelníku. Všimněme si v tomto příkladě opět hlavně svícových formací, které vidíme hned tři. Trojúhelník se začíná formovat v momentě, kdy cena rostla a byla zastavena formací Evening Star (bod 1). Ta otáčí původní pohyb a přichází propad. Následná růstová korekce je ukončena formací Evening Doji Star (bod 2). Po krátkém poklesu se objevuje svíce označovaná jako Hammer (bod 3), která opět otáčí cenu. Výsledkem je formace trojúhelníku, který je již nyní možné identifikovat a obchodovat.

Poslední obrázek ukazuje denní graf trhu AUD/USD.



Tentokrát cena poklesla a ve zvýrazněné oblasti zformovala základní technickou formaci dvojitě dno. Ta nakonec skutečně směr otočila, ale nás zde opět zajímá detailní pohled na to, co se dělo z pohledu analýzy Candlesticks. Původní propad byl zastaven formací býčího Harami (bod 1), která celou situaci započala. Formaci Harami velmi brzy potvrdila další svíce – Hammer (bod 2). Po krátkém vzestupu se objevuje opět Harami, tentokrát v medvědí variantě (bod 3). Trh se skutečně zastaví a klesá. Poté dochází k testování úrovně dna a cena se odráží – vizuálně se projevuje jako formace Engulfing (bod 4). Nakonec cena prorazí horní rezistenci, potvrzuje celou formaci dvojitě dno a vydává se na sever.

Nyní je zřejmé, jak užitečnou službu pro nás mohou tyto nástroje vykonat. Správné rozpoznání a aplikace cenových a svícových formací vyžaduje především osobní zkušenost. Proto se doporučuje intenzivní procvičování těchto nových znalostí přímo na grafech měnových trhů.

Indikátory

Indikátory, nebo také ukazatele, jsou velmi širokým tématem, které zabírá mnoho knih. Ukazatele také patří mezi nejoblíbenější kategorie technické analýzy. Úloha indikátorů je stejná jako úloha samotné základní technické analýzy – předpovědět směr a velikost dalšího potenciálního vývoje kurzu.



Většina ukazatelů ze samotné ceny vychází, pouze jsou „pokřiveny“ různými matematickými vzorci, odvozeny od jiného indikátoru, nebo jinak modifikují a posuzují samotnou cenu. Také zde platí, že podobně jako na ceně hledáme na indikátoru stále se opakující vzory, které jsme poznali z historie a které nám pomáhají předpovědět budoucí směr ceny a dát nám tak výhodu nad ostatními účastníky trhu.

Používání indikátorů může být zrádné. Zejména začínající obchodníci totiž často pracují hned s několika indikátory najednou. Komplikují si tak analýzu nepřehlednou houštinou barev a nepřiměřeně častými či dokonce protichůdnými signály. Ač všeobecný názor je zcela opačný, v obchodování rozhodně neplatí rovnice „čím více indikátorů, tím lépe“. Naopak, méně je jistě lépe. Jeden indikátor, se kterým umíme správně pracovat, udělá ve většině případů stejně dobrou službu jako složitý stroj sestavený z mnoha indikátorů.

Na obrázku vlevo vidíme přehlednou situaci na grafu. Na stejném grafu vpravo je situace zbytečně komplikovaná a nepřehledná.



Z tohoto důvodu se budeme soustředit pouze na několik základních ukazatelů, které jsou jednoduché, všeobecně známé a dostačující pro jakýkoli trh a obchodní styl.

Indikátory se rozdělují na dvě hlavní skupiny:

Trendové indikátory

Trendové indikátory se používají pro identifikaci trendu a generování obchodních signálů do směru trendu. Jsou špatným pomocníkem v situaci bez trendu, kde často tvoří nesmyslné vstupy, které končí převážně ztrátou.

Oscilátory

Oscilátory fungují nejlépe v trhu bez trendu - při pohybu ceny „do strany“ generují výhodné vstupy a výstupy. Jejich slabou stránkou jsou trendy, kde ve většině případů vytváří nesmyslné obchodní signály.

Zpoždění: Indikátory mají obecně jednu nevýhodu – reagují na pohyby ceny méně či více opožděně. Tato nevýhoda ovšem nedosahuje rozměrů, které by znemožnily jejich efektivní využití.

Periody: Indikátory jsou počítány na základě vybrané časové periody. Obecně platí, že čím kratší zvolíme periodu, tím vzniká menší zpoždění jeho vykreslování, a tím více obchodních signálů indikátor vygeneruje. S růstem velikosti periody se zvětšuje zpoždění a snižuje počet obchodních signálů.

Klouzavé průměry

Klouzavé průměry (Moving Averages - MA) jsou jedním z nejstarších a nejpoužívanějších indikátorů vůbec, a zaslouží si náležitou pozornost. Klouzavé průměry jsou trendové indikátory a používají se primárně pro určení aktuálního směru nebo vyloučení existence trendu. Z toho vyplývá, že klouzavé průměry mohou být velmi užitečným ukazatelem, uvážíme-li, že správné určení směru trendu měnového páru je základním úkolem obchodníka, ze kterého vycházejí další součásti úspěšného obchodování.

Existuje více druhů klouzavých průměrů, které se liší vahou, jíž dávají jednotlivým svícím, ze kterých se jejich hodnota počítá. Dvěma nejvíce používanými druhy na Forexu jsou jednoduché a exponenciální klouzavé průměry.

Jednoduchý klouzavý průměr

Jednoduchý klouzavý průměr (Simple Moving Average - SMA) je obyčejný aritmetický průměr zvoleného počtu zavíracích cen svíci. S každou novou svící se tento průměr počítá znovu, aby neustále odpovídal nastavené periodě, a vykresluje se na grafu formou křivky linoucí se v různé vzdálenosti podél ceny. SMA dává všem svícím ve zvolené periodě stejnou váhu.

Na obrázku dále si ukážeme, jak se počítá jednoduchý klouzavý průměr. Vidíme denní graf trhu AUD/USD a SMA s nastavenou periodou 10.



Co to znamená? Pokud do nastavení periody uvedeme číslo 10, indikátor bude svou aktuální hodnotu, tedy průměr zavíracích cen, počítat z posledních deseti svíci, které znázorňuje modrý rámeček na obrázku. V momentě vzniku nové svíce indikátor vypouští ze svého výpočtu nejstarší

desátou svíci, která se posouvá zprava na jedenácté místo, a počítá se zavírací hodnotou nově vznikající (nově vytvořené) svíce.

Jednoduché klouzavé průměry lze také počítat z otevírací, nejvyšší nebo nejnižší ceny. Obyčejně se však využívá zavírací cena, protože tato podává nejlepší informace o cenovém pohybu a aktuálním momentu na trhu.

Exponenciální klouzavý průměr

Exponenciální klouzavý průměr (Exponential Moving Average - EMA) na rozdíl od jednoduchého průměru dává největší důraz na hodnotu zavírací ceny aktuální svíce a nejmenší důraz na nejbližší (nejstarší) svíce.

Tento systém výpočtu EMA tak zajišťuje lepší reakci křivky klouzavého průměru na aktuální pohyb ceny – průměr rychleji reaguje na cenový vývoj.

Rozdíl mezi SMA a EMA

Není jedno, jaký typ klouzavého průměru budeme používat. SMA a EMA se stejnou periodou se budou na grafu vykreslovat každý jinak.

Pojďme si pouze ukázat, jak vypadá rozdíl mezi SMA a EMA s nastavením stejné periody na denním grafu EUR/USD.



Modrá křivka znázorňuje SMA 40 a oranžová křivka je EMA 40. Oba klouzavé průměry jsme nastavili se stejnou hodnotou periody, ale můžeme si všimnout výrazného rozdílu. Vidíme, že EMA (oranžová) se pokaždé blíže k ceně, rychleji reaguje na její reálný pohyb, a v tomto případě

generuje více momentů dotyku ceny s indikátorem.

Rozdíly nastavení

Na velikosti periody záleží. Platí, že čím kratší periody klouzavého průměru zvolíme, tím častěji dojde k překřížení průměru s cenou. Naopak, u vyšší periody klouzavého průměru dochází ke křížení s cenou velmi zřídka. Vidíme to na následujícím grafu.



Nejvíce používanými hodnotami klouzavých průměrů jsou 10, 20, 40, 50, 100 a 200.

Výhodou krátkých nastavení (např. 10 a 20) je rychlejší reakce na pohyb ceny a obchody s nízkým rizikem. Výhodou vyšších hodnot (např. 100 a 200) je potenciální zachycení velkého pohybu.

Využití pro analýzu a obchodování

Klouzavý průměr lze využívat obecně pro tři hlavní účely:

- Určení směru probíhajícího trendu
- Vyznačení supportu nebo rezistence
- Obchodní signály

1. Trend

Určit směr aktuálního trendu je primárním úkolem každého obchodníka. Průměry slouží k tomuto účelu dobře a jsou jednoduchým nástrojem, který přehledně zobrazí rostoucí, klesající nebo žádný trend.

Situace, kdy nám klouzavý průměr pomohl správně určit rostoucí a klesající trend, vidíme na obrázku

dále. Jedná se o SMA s periodou 50. Když cena rostla, cenové svíce se pohybovaly nad SMA 50. Když cena začala klesat, svíce se dostaly pod SMA 50 a nadále se pod ním pohybovaly.



2. Support a Rezistence

Klouzavý průměr je také „automatickým“ určovatelem supportu nebo rezistence v trhu. Některé hodnoty periody průměru (zejména ty nejvíce používané) působí jako mimořádně silné úrovně, a dají se svou funkcí a užitnou hodnotou přirovnat k trendové čáře. Jak funguje support a rezistence, a jak se toho dá využít, již známe, a tak si ukažme pouze jeden příklad za všechny.



Díváme se na hodinový graf EUR/USD a na první pohled vidíme, jak po vzestupu ceny vznikl okolo cenové hladiny 1.3900 silný support. Můžeme si jej označit trendovou čarou, anebo pozorovat

chování klouzavého průměru, v tomto případě SMA 100. Průměr poměrně čistě opisuje zónu supportu.

3. Obchodní signály

Klouzavý průměr je také hojně používaným nástrojem pro tvorbu obchodních signálů, a to samostatně nebo v kombinaci s dalšími průměry. Za obchodní signál ke vstupu do pozice považujeme křížení klouzavého průměru s cenou anebo vzájemné křížení několika (dvou a více) klouzavých průměrů.

Křížení s cenou

Signály vznikající křížením klouzavého průměru s cenou vidíme na obrázku. Prodejní obchodní signál vzniká v momentě, kdy cena překříží klouzavý průměr (tentokrát EMA 50) směrem dolů a také pod ním uzavře (tuto situaci znázorňuje červená šipka). Nákupní obchodní signál vzniká v momentě, kdy cena překříží klouzavý průměr EMA 50 směrem vzhůru a také nad ním uzavře (tuto situaci znázorňuje modrá šipka).



V období bez trendu jsou tyto obchodní signály poměrně „divoké“, jak dokládá další obrázek.



Obchodní signály křížení ceny s MA je efektivní filtrovat – nejlepším filtrem je samozřejmě určení existence nebo neexistence trendu. V období trendu nabízí tyto signály obchody s dobrým poměrem výnosu a rizika. V situaci bez trendu takto obchodovat nelze.

Křížení průměrů

Obchodní signály vznikají také křížením dvou nebo více klouzavých průměrů. Nejčastěji se využívá dvou nebo tří průměrů. Použijeme-li dva klouzavé průměry s odlišným nastavením velikosti periody, mluvíme o rychlé (menší perioda) a pomalé (větší perioda) SMA (nebo EMA) křivce.

Když trh začne růst, rychlá SMA křivka dříve nebo později překříží pomalou SMA křivku směrem vzhůru. Naopak, v případě klesajícího trendu rychlá SMA křivka překoná pomalou SMA křivku směrem dolů. Tato křížení jsou momenty, které můžeme obchodovat. Na prvním obrázku dále vidíme situaci nákupu. Oranžový, rychlý SMA s periodou 50, kříží modrý, pomalý SMA s periodou 100 směrem vzhůru.



Na druhém obrázku vidíme situaci pro prodejní signál.



Tato jednoduchá pravidla jsou základním principem obecně známého obchodního modelu MA Cross (Moving Average Cross).

Trojité klouzavé průměry fungují na bázi přísnějšího filtrování obchodů. Klouzavý průměr s nejvyšší zvolenou periodou funguje jako signální křivka, která má určit směr, do něhož se budou obchody realizovat. Průměry se střední a nejnižší hodnotou periody potom fungují jako klasický „cross“ dvou průměrů, který jsme si ukázali výše: Bereme ale obchodní signály pouze ve směru trendu, který nám

určuje průměr s nejvyšší periodou. Přesnější představu nám udělá obrázek.



V tomto příkladě se jedná o rozjetý rostoucí trend. Na grafu vidíme tři klouzavé průměry EMA 20, 40 a 100. Obchodní signály vznikají překřížením průměrů EMA 20 a 40, a to pouze ve směru výskytu těchto dvou EMA vzhledem k EMA 100 – tj. pokud se EMA 20 a 40 nachází nad EMA 100 a EMA 20 překříží EMA 40 směrem vzhůru, nakupujeme. Pokud EMA 20 překříží EMA 40 směrem dolů, neděláme nic. To stejné platí na opačné straně EMA 100, pouze obráceně.

Klouzavé průměry se dají kombinovat také v jiném libovolném počtu a jinými způsoby. Vše je pouze věcí zkušenosti obchodníka, charakteru vybraného trhu a individuálních požadavků a očekávání.

Jednoduchý klouzavý průměr (SMA) je obyčejný průměr zavíracích cen svíci vybrané periody, který dává na každou svíci stejnou váhu. Exponenciální klouzavý průměr (EMA) se liší tím, že každé svíci ve vybrané periodě přiřazuje jinou váhu – poslední (nejaktuálnější) svíce má nejvyšší váhu a první svíce (nejstarší) má nejnižší váhu.

Klouzavé průměry používáme pro určení směru nebo změny trendu, nalezení důležitých supportů a rezistencí, a generování obchodních signálů. Obchodní signály mohou být definovány křížením jednoho průměru a ceny, nebo křížením dvou nebo více průměrů navzájem.